



*Ministère de l'éducation nationale, de
l'enseignement supérieur et de la
recherche*



**DONNÉES POUR LA FORMATION CONTINUE
DES ENSEIGNANTS DU PREMIER DEGRÉ**



Année 2003/2004 – Enquête n° 6.1/7

Direction de l'enseignement scolaire – Bureau DESCO A10

La formation continue des enseignants du premier degré

Enquête nationale DESCO A10 - n°6.1/7
Analyse de l'année scolaire 2003-2004

Sous direction des actions éducatives et de la formation des enseignants
Bureau de la formation continue des enseignants - DESCO A10

chef de projet : Martine PETIT

collaborateurs : Chantal DELOURMEL
François VILLEMONTAIX

Sommaire

Commentaires généraux	page	3
Présentation des résultats de l'enquête	page	7
Résultats nationaux	page	45

Rappel de quelques définitions

dispositif	parcours de formation constitué de modules et caractérisé principalement par un objectif de formation.
module	élément dans le parcours de formation articulé à d'autres modules et caractérisé principalement par un contenu de formation.
candidat	personne positionnée sur un dispositif et sur au moins un des modules de ce dispositif.
stagiaire	lorsqu'un candidat est convoqué à une session d'un module, il devient stagiaire de ce module.
personne	si une même personne est convoquée à différents modules, elle est stagiaire pour chacun de ces modules donc une même personne peut être stagiaire plusieurs fois. Une personne décomptée en formation équivaut le plus souvent à plusieurs stagiaires décomptés.
journée-stagiaire	6 heures de formation pour un stagiaire.
stagiaire présent	stagiaire qui a émargé au moins une fois pendant la formation.
stagiaire formé	stagiaire qui a assisté au moins aux 2/3 de la formation à laquelle il était convoqué (module par module).
personne présente	personne qui a émargé au moins une fois pendant une des formations auxquelles elle était convoquée.
personne assidue	personne qui a assisté au moins aux 2/3 de l'ensemble des modules auxquels elle était convoquée.
taux de satisfaction	part des candidatures retenues par rapport aux candidatures déposées.
taux de présence	part des stagiaires présents par rapport aux stagiaires convoqués.
taux d'assiduité	part des stagiaires formés par rapport aux stagiaires convoqués.
perte	le complément au taux d'assiduité = 1 – taux d'assiduité.
absence	le complément au taux de présence = 1 – taux de présence.
abandon en cours de formation	= 1 – (stagiaires assidus / stagiaires présents) = 1 – (taux d'assiduité / taux de présence).

Commentaires généraux

Activité globale de formation au cours de l'année scolaire 2003-2004

Pour les 100 départements :

- ↪ 880 000 journées-stagiaires.
- ↪ 330 000 personnes concernées par le droit à formation.
- ↪ 115 000 personnes formées.
- ↪ 150 000 stagiaires formés.
- ↪ 8 000 dispositifs.
- ↪ 10 200 modules de formation.

	année 00/01	année 01/02	année 02/03	année 03/04
taux de satisfaction	65%	68%	67%	65%
taux de présence	91%	85%	84%	87%

Par rapport au public potentiel

	année 00/01	année 01/02	année 02/03	année 03/04
personnes demandant au moins une formation	36%	43%	43%	41%
personnes retenues à au moins une formation	27%	37%	37%	37%
personnes formées	XXX	34%	33%	34%

Quelques caractéristiques de l'activité

- ↪ **34%** des personnes concernées par le droit à formation se sont formées.
- ↪ **73%** de l'ensemble des personnes formées sont présentes à au moins 3 jours de formation (soit environ **25%** des personnes concernées).
- ↪ La durée moyenne de formation par enseignant effectivement formé est de **7,6 jours** (8,2 en 02/03). La durée moyenne serait de **2,6 jours** (2,7 en 02/03) si l'activité de formation était rapportée à la totalité du public potentiel.
- ↪ En moyenne, chaque stagiaire formé a suivi **5,9 jours** de formation (6,2 en 02/03).
- ↪ Une personne formée suit en moyenne **1,3 modules** de formation.
- ↪ **97%** du volume global de formation est réalisé pendant le temps devant élèves (97% en 02/03).
- ↪ **38%** de l'ensemble des stagiaires présents le sont pour des formations d'une durée comprise entre 3 et 9 jours.
- ↪ **36%** des modules de formation correspondent à des stages d'au plus 3 jours.
- ↪ **37%** du volume global de formation est consacré aux priorités nationales.
- ↪ **25%** du volume de formation est consacré à des modules en circonscription ou inter-circonscriptions (25% en 02/03).
- ↪ Les titulaires-remplaçants permettent la réalisation de **30%** du volume global de formation et les PE2, **61%** (respectivement 31% et 61% en 02/03).
- ↪ **40%** de l'ensemble des équivalents temps plein dévolus à la formation continue sont des titulaires-remplaçants, **60%** sont des PE2 (respectivement 38% et 62% en 02/03) .

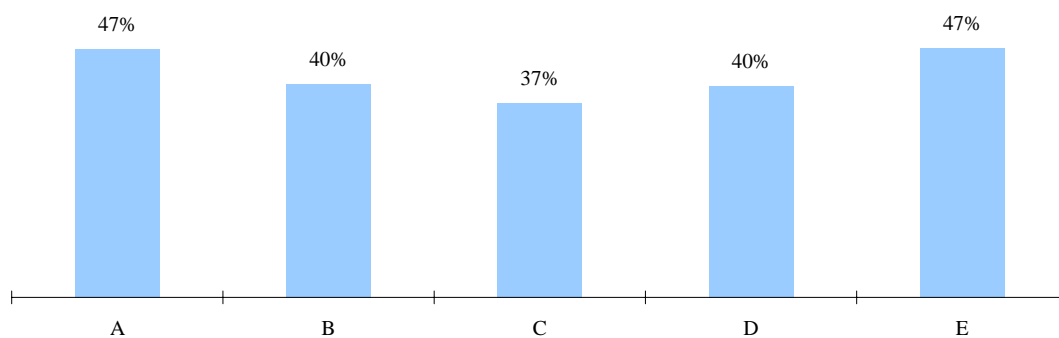
*Présentation des résultats de
l'enquête*

Les personnes s'inscrivant à au moins un dispositif

Globalement, pour 90 départements, 41% du public potentiel s'inscrit à au moins un dispositif de formation. Les enseignants de maternelle sont de façon significative moins demandeurs de formation que leurs collègues d'enseignement élémentaire (37% - 40%). La demande des directeurs d'école est importante (47%)

			personnes inscrites à au moins un dispositif	
	fonctions	effectifs nationaux	nombre	importance relative
A	directeur d'école	46 605	21 799	47%
B	personnel du secteur AIS en et hors RASED	19 757	7 924	40%
C	enseignant en classe maternelle	68 160	24 947	37%
D	enseignant en classe élémentaire	125 493	49 905	40%
E	autres	39 812	18 642	47%
	total	299 827	123 217	41%

90 départements retenus



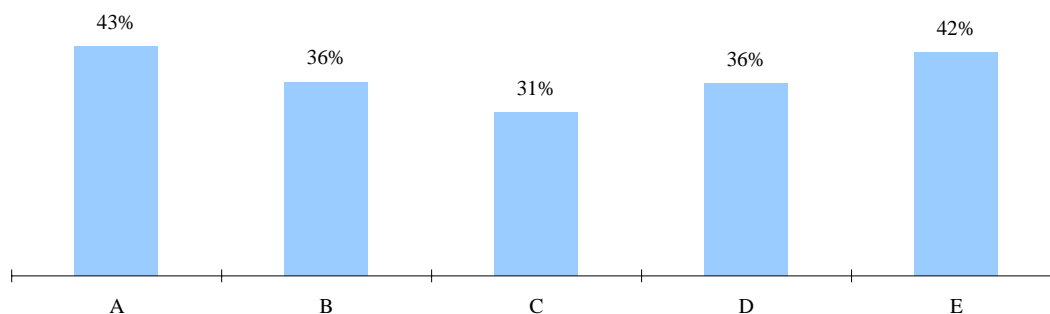
Lecture : 47% de l'ensemble des directeurs d'école s'inscrivent à au moins un dispositif (A).

Les personnes retenues à au moins un dispositif

Globalement et pour 90 départements, 89% des personnes inscrites à un dispositif sont retenues. Elles représentent 37% du personnel concerné par le droit à formation

	fonctions	effectifs nationaux	personnes inscrites	personnes retenues à au moins un dispositif	
			importance relative	nombre	importance relative
A	directeur d'école	46 605	47%	20 035	43%
B	personnel du secteur AIS en et hors RASED	19 757	40%	7 208	36%
C	enseignant en classe maternelle	68 160	37%	20 906	31%
D	enseignant en classe élémentaire	125 493	40%	45 212	36%
E	autres	39 812	47%	16 698	42%
	total	299 827	41%	110 059	37%

90 départements retenus



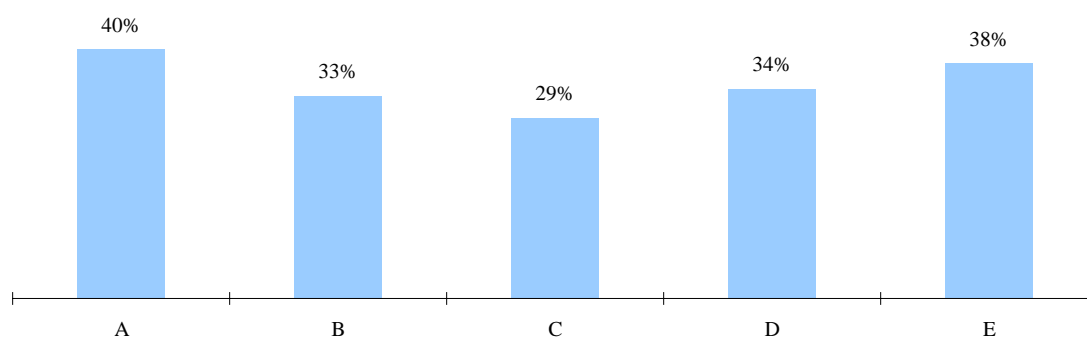
Lecture : 43% de l'ensemble des directeurs d'école sont retenus à au moins un dispositif (A).

Les personnes présentes

93% des personnes retenues sont présentes en formation, soit 34% des personnes concernées par la formation.

	fonctions	effectifs nationaux	personnes retenues	personnes présentes	
			importance relative	nombre	importance relative
A	directeur d'école	46 605	43%	18 673	40%
B	personnel du secteur AIS en et hors RASED	19 757	36%	6 435	33%
C	enseignant en classe maternelle	68 160	31%	19 783	29%
D	enseignant en classe élémentaire	125 493	36%	42 185	34%
E	autres	39 812	42%	15 046	38%
	total	299 827	37%	102 122	34%

90 départements retenus



Lecture : 40% des directeurs d'école se forment (A).

Les personnes inscrites, retenues et formées par département

		Part des personnes ...			
	départements	inscrites par rapport au public potentiel	retenues par rapport au public potentiel	formées par rapport au public potentiel	retenues par rapport aux personnes inscrites
01	AIN	36%	33%	32%	91%
02	AISNE	47%	47%	45%	99%
03	ALLIER	32%	31%	29%	99%
04	ALPES-HAUTE-PROVENCE	36%	33%	32%	93%
05	HAUTES-ALPES	52%	51%	50%	97%
06	ALPES-MARITIMES	41%	34%	31%	85%
07	ARDÈCHE	37%	33%	31%	91%
08	ARDENNES	33%	30%	29%	90%
09	ARIÈGE				
10	AUBE				
11	AUDE	11%	11%	9%	97%
12	AVEYRON	54%	49%	46%	92%
13	BOUCHES-DU-RHÔNE	39%	34%	32%	85%
14	CALVADOS	48%	42%	39%	88%
15	CANTAL	50%	50%	47%	99%
16	CHARENTE	28%	24%	24%	88%
17	CHARENTE-MARITIME	56%	52%	48%	94%
18	CHER				
19	CORRÈZE	62%	54%	34%	87%
2A	CORSE DU SUD	72%	69%	66%	96%
2B	HAUTE CORSE	37%	35%	31%	95%
21	CÔTE-D'OR	52%	49%	47%	94%
22	CÔTES-D'ARMOR	21%	21%	20%	100%
23	CREUSE	47%	45%	43%	96%
24	DORDOGNE	29%	26%	25%	88%
25	DOUBS	41%	38%	29%	94%
26	DRÔME				
27	EURE	55%	50%	48%	91%
28	EURE ET LOIR	47%	46%	43%	98%
29	FINISTÈRE	40%	33%	23%	82%
30	GARD	26%	23%	22%	90%
31	HAUTE-GARONNE				
32	GERS	60%	60%	53%	100%
33	GIRONDE	31%	27%	26%	88%

		Part des personnes ...			
	départements	inscrites par rapport au public potentiel	retenues par rapport au public potentiel	formées par rapport au public potentiel	retenues par rapport aux personnes inscrites
34	HÉRAULT	35%	31%	29%	88%
35	ILLE-ET-VILAINE	16%	12%	12%	75%
36	INDRE	40%	31%	27%	77%
37	INDRE-ET-LOIRE	43%	40%	38%	94%
38	ISÈRE	30%	21%	19%	70%
39	JURA	50%	42%	42%	84%
40	LANDES	45%	34%	29%	76%
41	LOIR-ET-CHER	50%	45%	32%	91%
42	LOIRE	53%	44%	43%	83%
43	HAUTE-LOIRE	45%	45%	43%	98%
44	LOIRE-ATLANTIQUE	38%	34%	26%	92%
45	LOIRET	40%	36%	32%	89%
46	LOT	52%	47%	44%	90%
47	LOT-ET-GARONNE	48%	41%	38%	85%
48	LOZÈRE				
49	MAINE-ET-LOIRE	43%	43%	40%	100%
50	MANCHE	46%	41%	39%	89%
51	MARNE	49%	44%	43%	91%
52	HAUTE-MARNE	57%	49%	47%	86%
53	MAYENNE	53%	53%	53%	100%
54	MEURTHE-ET-MOSELLE	56%	49%	48%	88%
55	MEUSE	44%	43%	42%	97%
56	MORBIHAN	30%	28%	16%	92%
57	MOSELLE	40%	37%	36%	93%
58	NIEVRE	50%	49%	45%	98%
59	NORD	42%	36%	36%	84%
60	OISE	41%	38%	32%	92%
61	ORNE				
62	PAS-DE-CALAIS	38%	34%	31%	89%
63	PUY-DE-DÔME	56%	53%	50%	95%
64	PYRÉNÉES-ATLANTIQUES	41%	32%	32%	77%
65	HAUTES-PYRÉNÉES	57%	52%	50%	90%
66	PYRÉNÉES ORIENTALES	30%	28%	27%	93%
67	BAS-RHIN	35%	30%	23%	87%
68	HAUT-RHIN	45%	43%	41%	96%
69	RHÔNE	37%	35%	33%	94%
70	HAUTE-SAÔNE				
71	SAÔNE-ET-LOIRE	22%	20%	18%	91%
72	SARTHE	40%	38%	36%	95%
73	SAVOIE	24%	20%	20%	84%
74	HAUTE-SAVOIE	50%	40%	37%	81%

		Part des personnes ...			
	départements	inscrites par rapport au public potentiel	retenues par rapport au public potentiel	formées par rapport au public potentiel	retenues par rapport aux personnes inscrites
75	PARIS	35%	26%	23%	74%
76	SEINE-MARITIME	33%	25%	22%	76%
77	SEINE ET MARNE	39%	32%	32%	82%
78	YVELINES	38%	27%	26%	71%
79	DEUX-SÈVRES	53%	49%	41%	93%
80	SOMME	33%	29%	28%	87%
81	TARN	41%	41%	41%	100%
82	TARN-ET-GARONNE	43%	39%	39%	89%
83	VAR	46%	43%	34%	94%
84	VAUCLUSE	34%	28%	25%	83%
85	VENDÉE	22%	21%	21%	94%
86	VIENNE	31%	30%	29%	100%
87	HAUTE-VIENNE	51%	46%	43%	90%
88	VOSGES	40%	36%	36%	90%
89	YONNE	41%	37%	32%	89%
90	BELFORT	66%	57%	56%	86%
91	ESSONNE	34%	31%	31%	91%
92	HAUTS-DE-SEINE	33%	30%	27%	91%
93	SEINE SAINT-DENIS	66%	66%	63%	100%
94	VAL DE MARNE	63%	58%	57%	93%
95	VAL D'OISE				
971	GUADELOUPE				
972	MARTINIQUE	40%	39%	31%	96%
973	GUYANE	61%	59%	52%	96%
977	RÉUNION	33%	32%	30%	96%
moyenne nationale		41%	37%	34%	89%

Les personnes inscrites, retenues et formées par département

En moyenne nationale 41% des personnes concernées par le droit à formation se sont inscrites à au moins un dispositif de formation au cours de l'année 2003/2004 (43% en 2002/2003 et 43% en 2001/2002). Ce taux est très variable d'un département à l'autre. Il est de 72% en Corse du Sud et de 11% dans l'Aude.

En moyenne nationale 37% des personnes concernées ont été retenues à au moins un dispositif (37% aussi en 2002/2003 et en 2001/2002). Ce taux est de 69% en Corse du Sud et de 11% dans l'Aude.

34% du public potentiel a été formé (33% en 2002/2003 et 34% en 2001/2002). Ce taux varie de 66% en Corse du Sud à 9% dans l'Aude.

En moyenne nationale, 89% des personnes inscrites sont retenues. Ce taux était de 86% en 2002/2003 et en 2001/2002. Pour certains départements (Côtes d'Armor, Gers, Maine et Loire, Mayenne, Tarn, Vienne et Seine St Denis), 100% des personnes inscrites à au moins un dispositif sont retenues à au moins un dispositif.

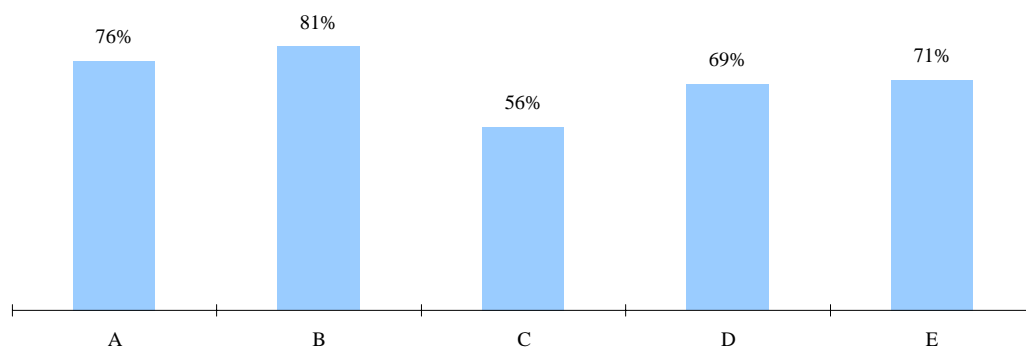
Le taux de satisfaction des demandes sur les dispositifs

Le taux de satisfaction des demandes sur les dispositifs (candidatures retenues sur les dispositifs par rapport aux candidatures déposées sur les dispositifs) est en moyenne nationale de 68% (69% en 02/03).

Il est de 81% pour les personnels du secteur AIS en et hors RASED (contre 77% en 02/03). Le taux de satisfaction des candidatures d'enseignants en classe maternelle (56%) est nettement inférieur à celui des enseignants en classe élémentaire (69%).

	fonctions	demandes exprimées sur les dispositifs	demandes retenues sur les dispositifs	taux de satisfaction sur les dispositifs
A	directeur d'école	37 653	28 737	76%
B	personnel du secteur AIS en et hors RASED	12 306	9 912	81%
C	enseignant en classe maternelle	46 132	25 861	56%
D	enseignant en classe élémentaire	84 016	58 061	69%
E	autres	32 843	23 158	71%
	total	212 950	145 729	68%

92 départements retenus



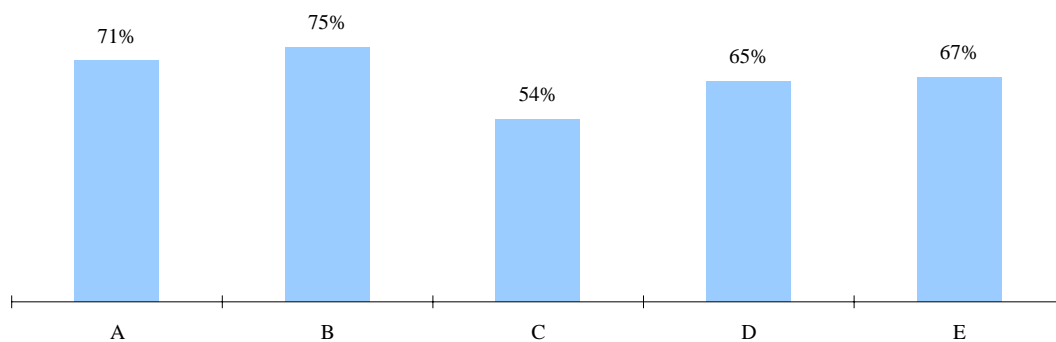
Lecture : 76% des demandes des directeurs d'école sur les dispositifs sont satisfaites (A).

Le taux de satisfaction des demandes sur les modules

Le taux de satisfaction des demandes sur les modules (candidatures retenues sur les modules par rapport aux candidatures déposées sur les modules) est en moyenne nationale de 65%.

	fonctions	demandes exprimées sur les modules	demandes retenues sur les modules	taux de satisfaction sur les modules
A	directeur d'école	44 061	31 416	71%
B	personnel du secteur AIS en et hors RASED	14 443	10 890	75%
C	enseignant en classe maternelle	51 356	27 667	54%
D	enseignant en classe élémentaire	96 120	62 802	65%
E	autres	38 849	25 844	67%
	total	244 829	158 619	65%

92 départements retenus



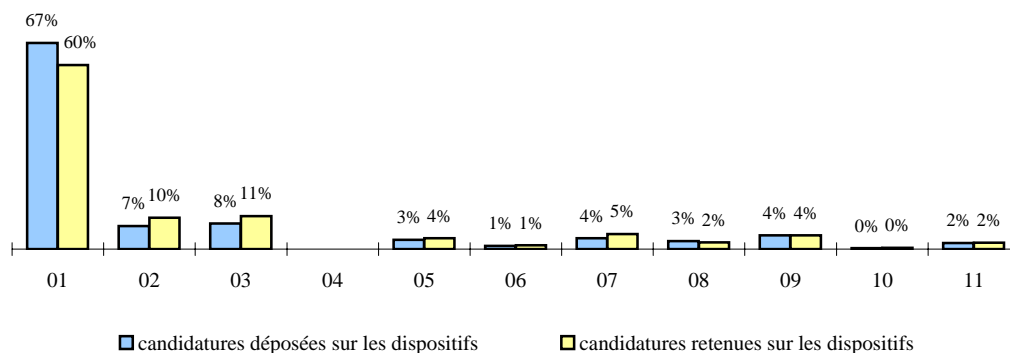
Lecture : 71% de l'ensemble des demandes des directeurs d'école sur les modules sont satisfaites (A).

Les candidatures sur les dispositifs selon les objectifs de formation

Globalement et pour 94 départements, 216 522 candidatures ont été déposées sur les dispositifs pour l'année 2003/2004. Parmi celles-ci, 147 349 ont été retenues, le taux de satisfaction sur les dispositifs (candidatures retenues sur les dispositifs par rapport aux candidatures déposées sur les dispositifs) est de 68%. Pour le développement des compétences professionnelles, qui concerne la part la plus importante de candidatures déposées et retenues sur les dispositifs, le taux de satisfaction est de 61%.

nombre de ...		candidatures déposées sur les dispositifs		candidatures retenues sur les dispositifs		taux de satisfaction sur les dispositifs
01	Développement des compétences professionnelles	145 541	67%	88 496	60%	61%
02	Formation / adaptation statutaire	16 192	7%	15 039	10%	93%
03	Adaptation à l'emploi	18 070	8%	15 852	11%	88%
04	Reconversion	52	0%	47	0%	XX
05	Formation qualifiante	6 544	3%	5 262	4%	80%
06	Formation diplômante	2 155	1%	1 859	1%	86%
07	Information, coordination, animation	7 755	4%	7 265	5%	94%
08	Elaboration de ressources	5 612	3%	3 206	2%	57%
09	Développement des compétences liées aux activités de formation	9 664	4%	6 607	4%	68%
10	Conception et organisation de la formation	624	0%	594	0%	95%
11	Développement personnel et culturel	4 313	2%	3 122	2%	72%
total		216 522	100%	147 349	100%	68%

94 départements retenus



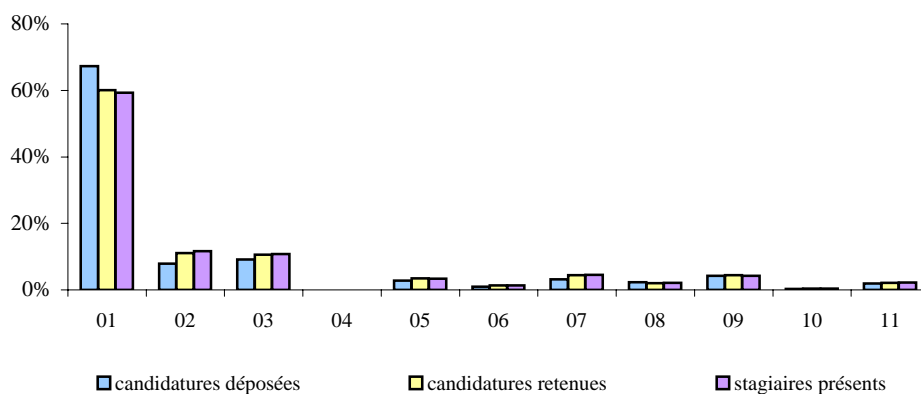
Lecture : 67% de l'ensemble des candidatures déposées sur les dispositifs le sont pour l'objectif "Développement des compétences professionnelles" ce qui correspond à 60% de l'ensemble des candidats retenus (01).

Les candidatures déposées et retenues sur les modules, les stagiaires présents selon les objectifs de formation

Pour l'année 2003/2004 et pour 92 départements 241 264 candidatures ont été déposées sur les modules, 154 639 ont été retenues et 135 083 stagiaires ont été présents.

nombre de ...	candidatures déposées sur les modules		candidatures retenues sur les modules		stagiaires présents		
01	Développement des compétences professionnelles	162 312	67%	92 913	60%	80 085	59%
02	Formation / adaptation statutaire	18 962	8%	17 149	11%	15 797	12%
03	Adaptation à l'emploi	22 112	9%	16 418	11%	14 534	11%
04	Reconversion	53	0%	47	0%	42	0%
05	Formation qualifiante	6 800	3%	5 364	3%	4 603	3%
06	Formation diplômante	2 390	1%	2 019	1%	1 778	1%
07	Information, coordination, animation	7 619	3%	6 898	4%	6 089	5%
08	Elaboration de ressources	5 660	2%	3 135	2%	2 903	2%
09	Développement des compétences liées aux activités de formation	10 119	4%	6 877	4%	5 774	4%
10	Conception et organisation de la formation	640	0%	595	0%	528	0%
11	Développement personnel et culturel	4 597	2%	3 224	2%	2 950	2%
	total	241 264	100%	154 639	100%	135 083	100%

92 départements retenus



Lecture : L'objectif "Développement des compétences professionnelles" regroupe 67% des candidatures déposées sur les modules, 60% des candidatures retenues et 59% des stagiaires présents (01).

Les dispositifs et les modules selon les objectifs de formation

Pour 91 départements, le nombre moyen de modules par dispositif est de 1,3. Pour 28 d'entre eux, chaque dispositif ne comporte qu'un module.

nombre de ...		dispositifs		modules		nombre moyen de modules par dispositif
01	Développement des compétences professionnelles	4 660	65%	5 881	64%	1,3
02	Formation / adaptation statutaire	432	6%	635	7%	1,5
03	Adaptation à l'emploi	526	7%	759	8%	1,4
04	Reconversion	3	0%	3	0%	1,0
05	Formation qualifiante	254	4%	327	4%	1,3
06	Formation diplômante	117	2%	157	2%	1,3
07	Information, coordination, animation	372	5%	441	5%	1,2
08	Elaboration de ressources	202	3%	229	2%	1,1
09	Développement des compétences liées aux activités de formation	448	6%	562	6%	1,3
10	Conception et organisation de la formation	33	0%	52	1%	1,6
11	Développement personnel et culturel	171	2%	202	2%	1,2
total		7 218	100%	9 248	100%	1,3

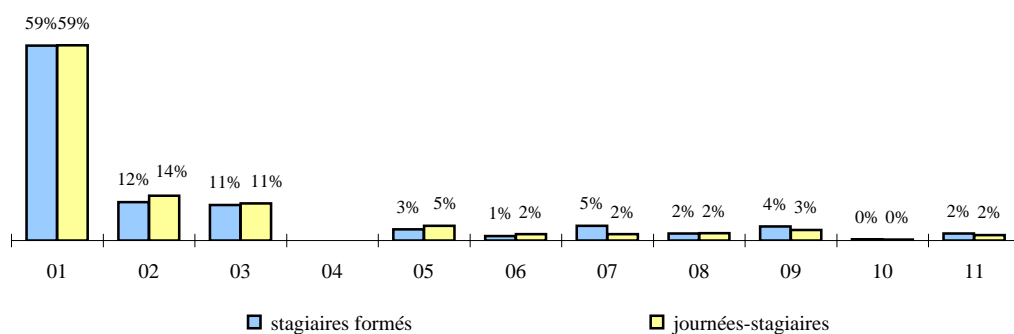
91 départements retenus

Le volume de formation réalisé selon les objectifs de formation et les stagiaires formés

Pour 92 départements, 813 265 journées-stagiaires ont été réalisées au cours de l'année 2003/2004 et ce pour 135 083 stagiaires formés. 59% de ce volume de formation est consacré à l'objectif "Développement des compétences professionnelles". En moyenne, chaque stagiaire présent a suivi 6 jours de formation.

		stagiaires formés		journées-stagiaires	
01	Développement des compétences professionnelles	80 085	59%	482 487	59%
02	Formation / adaptation statutaire	15 797	12%	111 101	14%
03	Adaptation à l'emploi	14 534	11%	91 823	11%
04	Reconversion	42	0%	236	0%
05	Formation qualifiante	4 603	3%	36 765	5%
06	Formation diplômante	1 778	1%	15 503	2%
07	Information, coordination, animation	6 089	5%	15 578	2%
08	Elaboration de ressources	2 903	2%	18 045	2%
09	Développement des compétences liées aux activités de formation	5 774	4%	26 040	3%
10	Conception et organisation de la formation	528	0%	2 094	0%
11	Développement personnel et culturel	2 950	2%	13 593	2%
total		135 083	100%	813 265	100%

92 départements retenus



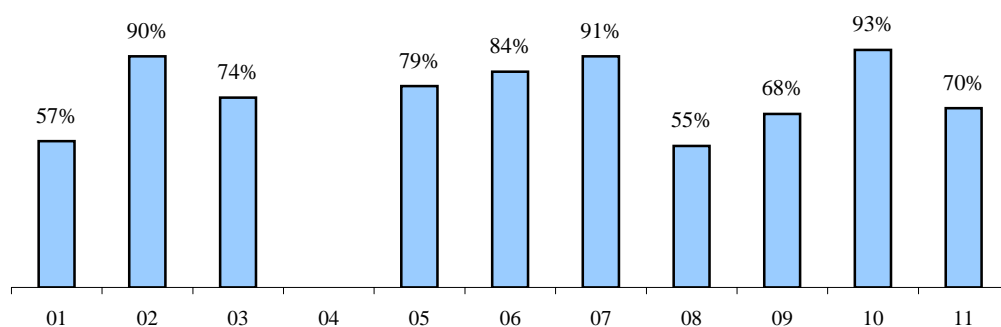
Lecture : 59% de l'ensemble des stagiaires formés le sont pour l'objectif "Développement des compétences professionnelles" ce qui correspond à 59% du volume global de formation (01).

Le taux de satisfaction aux modules selon les objectifs de formation

Pour 92 départements, le taux de satisfaction aux modules (candidatures retenues aux modules par rapport aux candidatures déposées sur les modules) est de 64% (67% en 02/03).

	taux de satisfaction
01 Développement des compétences professionnelles	57%
02 Formation / adaptation statutaire	90%
03 Adaptation à l'emploi	74%
04 Reconversion	XX
05 Formation qualifiante	79%
06 Formation diplômante	84%
07 Information, coordination, animation	91%
08 Elaboration de ressources	55%
09 Développement des compétences liées aux activités de formation	68%
10 Conception et organisation de la formation	93%
11 Développement personnel et culturel	70%
moyenne nationale	64%

92 départements retenus



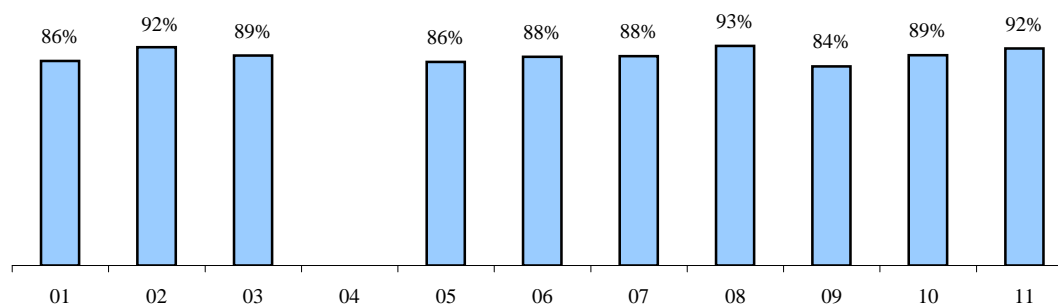
Lecture : Le taux de satisfaction aux modules est de 57% pour l'objectif "Développement des compétences professionnelles" (01).

Le taux de présence selon les objectifs de formation

En moyenne pour 92 départements, 87% des stagiaires retenus sont présents en formation. Ce taux était de 84% en 02/03.

		taux de présence
01	Développement des compétences professionnelles	86%
02	Formation / adaptation statutaire	92%
03	Adaptation à l'emploi	89%
04	Reconversion	XX
05	Formation qualifiante	86%
06	Formation diplômante	88%
07	Information, coordination, animation	88%
08	Elaboration de ressources	93%
09	Développement des compétences liées aux activités de formation	84%
10	Conception et organisation de la formation	89%
11	Développement personnel et culturel	92%
	moyenne nationale	87%

92 départements retenus

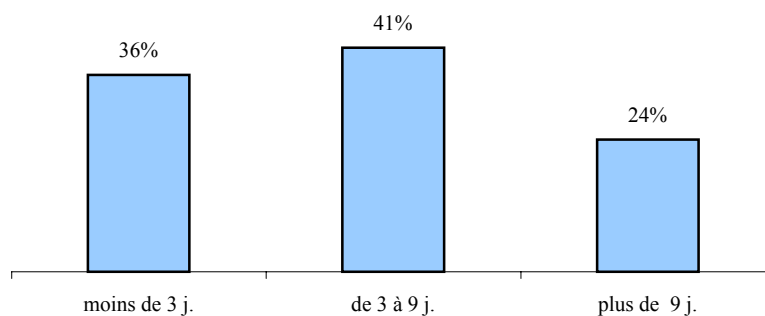


Lecture : Le taux de présence est de 86% pour l'objectif "Développement des compétences professionnelles" (01).

Les modules de formation selon la durée

En moyenne pour 91 départements, 41% de l'ensemble des modules réalisés ont une durée comprise entre 3 et 9 jours. 36% correspondent à des modules d'une durée inférieure à 3 jours.

nombre de jours	importance relative des modules réalisés
> 0 et < 3	36%
≥ 3 et ≤ 9	41%
> 9	24%
total	100%



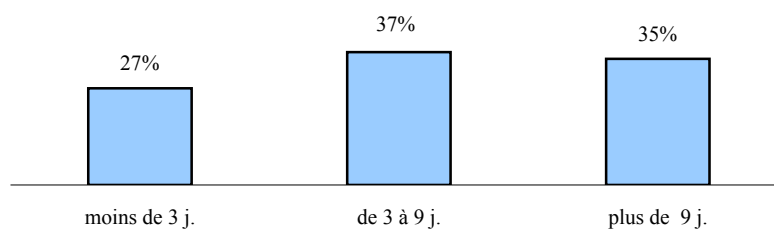
lecture : 36% de l'ensemble des modules de formation réalisés ont une durée inférieure à 3 jours.

Le temps effectif en formation des personnes formées

73% de l'ensemble des personnes formées le sont pour une durée supérieure ou égale à 3 jours.

jours de formation	personnes formées	importance relative
> 0 et < 3	29 052	27%
≥ 3 et ≤ 9	39 926	37%
> 9	37 920	35%
total	106 898	100%

95 départements retenus



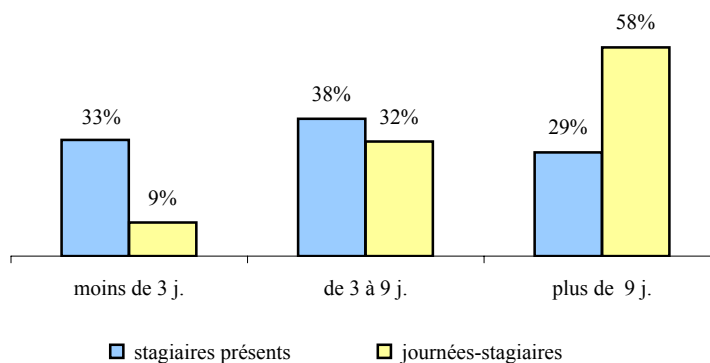
Lecture : 27% de l'ensemble des personnes formées le sont pour moins de 3 jours.

La durée des modules et l'activité de formation

67% des stagiaires sont présents à des modules d'une durée d'au moins 3 jours, soit 65% de l'ensemble des modules proposés (cf page 24), ce qui correspond à 91% du volume global de formation (journées-stagiaires).

jours de formation	stagiaires présents	importance relative	journées-stagiaires	importance relative
> 0 et < 3	43 387	33%	74 397	9%
≥ 3 et ≤ 9	51 312	38%	252 945	32%
> 9	38 762	29%	460 389	58%
total	133 461	100%	787 731	100%

91 départements retenus



Lecture : 33% de l'ensemble des stagiaires présents le sont pour des modules d'une durée inférieure à 3 jours ce qui correspond à 9% du volume global de formation.

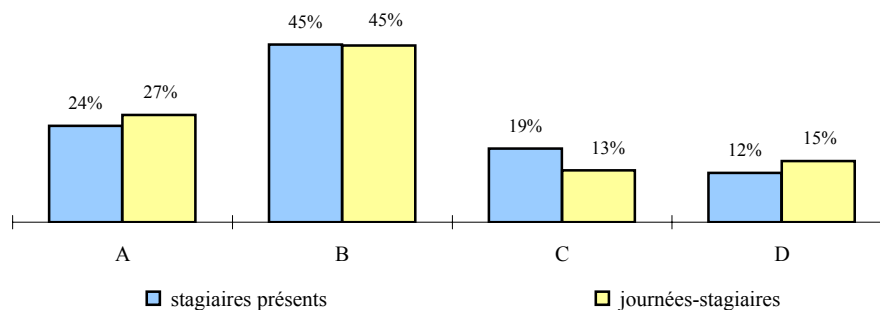
Les priorités nationales de l'année 2003-2004

37% du volume total de formation est consacré aux priorités nationales repérées dans les plans.

	nombre de	modules		stagiaires présents		journées-stagiaires		% par rapport au volume total de formation
A	prévention de l'illettrisme	782	27%	11 891	24%	83 152	27%	10%
B	accompagnement des enseignants lors de l'entrée dans le métier	907	31%	21 893	45%	137 171	45%	16%
C	adaptation et intégration scolaires	667	23%	9 062	19%	40 311	13%	5%
D	enseignement des langues vivantes	528	18%	6 085	12%	47 460	15%	6%
	total	2 884	100%	48 931	100%	308 094	100%	37%

93 départements retenus

Pour les 93 départements, le volume total de formation est 840 000 journées-stagiaires.

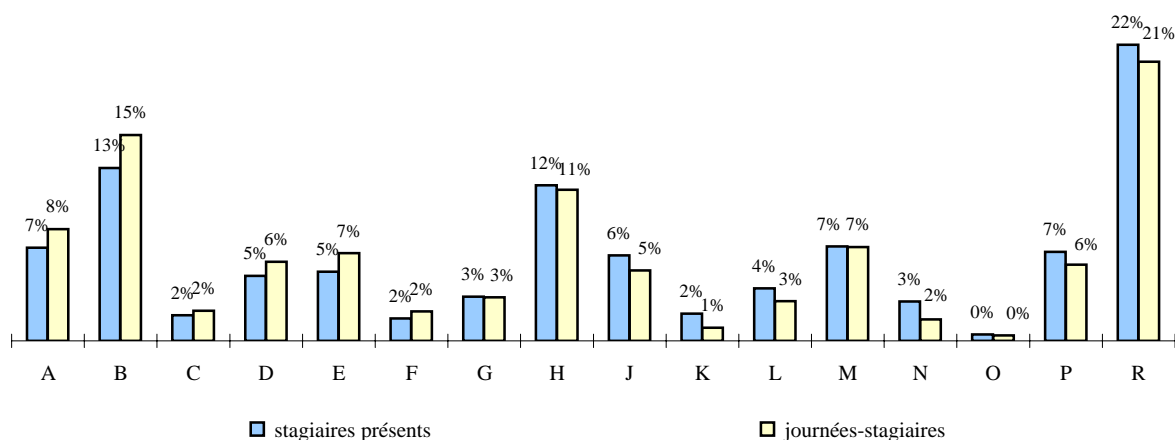


Lecture : 24% de l'ensemble des stagiaires présents à des formations consacrées aux priorités nationales le sont pour "la prévention de l'illettrisme" (A) ; ce qui correspond à 27% du volume de formation consacré aux priorités.

Les domaines de la formation

		modules		stagiaires présents		journées-stagiaires	
A	éducation artistique	732	7%	9 818	7%	69 671	8%
B	maîtrise de la langue	1 334	14%	18 190	13%	128 273	15%
C	mathématiques	229	2%	2 701	2%	18 696	2%
D	sciences et technologie	497	5%	6 828	5%	49 240	6%
E	langues vivantes et régionales	723	7%	7 285	5%	54 636	7%
F	histoire, géographie, éducation civique	163	2%	2 357	2%	18 286	2%
G	éducation physique et sportive	364	4%	4 642	3%	27 173	3%
H	enseignement à l'école primaire	1 032	11%	16 371	12%	94 203	11%
J	adaptation à la spécificité de l'AIS (hors FECE)	749	8%	8 981	6%	43 880	5%
K	enseignement en ZEP et en écoles sensibles	179	2%	2 865	2%	8 219	1%
L	fonctionnement de l'école et du système éducatif	369	4%	5 512	4%	24 633	3%
M	animation, administration et gestion d'une école	531	5%	9 930	7%	58 499	7%
N	santé, hygiène et prévention	294	3%	4 140	3%	13 411	2%
O	connaissance de l'enfant	43	0%	678	0%	3 426	0%
P	utilisation des TIC	831	8%	9 358	7%	47 475	6%
R	autres	1 717	18%	31 160	22%	173 845	21%
total		9 787	100%	140 816	100%	833 566	100%

95 départements retenus.



Lecture : 7% de l'ensemble des stagiaires présents le sont pour l'éducation artistique ce qui correspond à 8% du volume global de formation (A).

Les domaines de la formation

Le volume de formation consacré à la maîtrise de la langue est en hausse : 15% du volume total de formation (12% en 02/03) et 13% de l'ensemble des stagiaires présents (10% en 02/03).

On constate un fléchissement du volume de formation consacré à l'éducation artistique : 8% (12% en 02/03) ce qui correspond à 7% de l'ensemble des stagiaires présents (10% en 02/03).

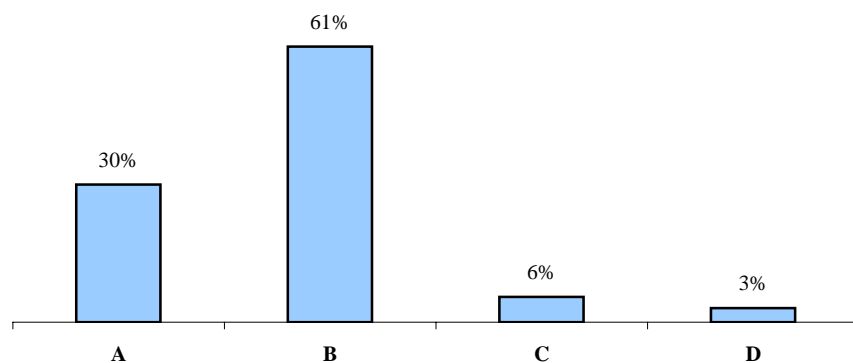
Le domaine "utilisation des TIC" diminue : 6% du volume global de formation (7% en 02/03 et 10% en 01/02). On peut supposer que cette dimension est intégrée dans les domaines d'enseignement.

Le volume de formation selon le mode de remplacement

97% du volume de formation s'effectue dans le temps scolaire (ce taux ne varie pas au cours du temps). Pour 61% de ce volume, le remplacement est assuré par des PE2 (61% en 02/03 et 56% en 01/02).

		nombre de journées-stagiaires	
A	dans le temps scolaire et remplacement assuré par les titulaires-remplaçants	221 423	30%
B	dans le temps scolaire et remplacement assuré par les PE2	443 077	61%
C	dans le temps scolaire sans remplacement	40 886	6%
D	hors temps scolaire	22 602	3%
total		727 988	100%

81 départements retenus



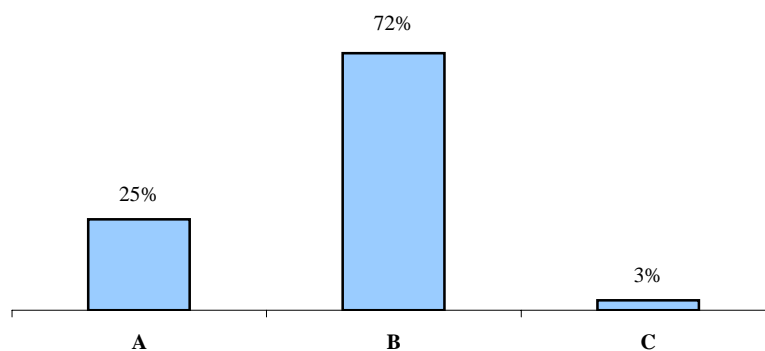
Lecture : 30% (A) du volume global de formation se déroule sur le temps scolaire et avec un remplacement assuré par les TR.

Le volume de formation selon le regroupement des publics

72% du volume de formation est consacré à des formations départementales et 3% à des formations académiques (2% en 02/03).

	regroupement des publics	volume de formation	
A	école / circonscription / inter-circonscriptions	184 977	25%
B	départemental	523 142	72%
C	académique / inter-départemental	19 869	3%
	total	727 988	100%

81 départements retenus



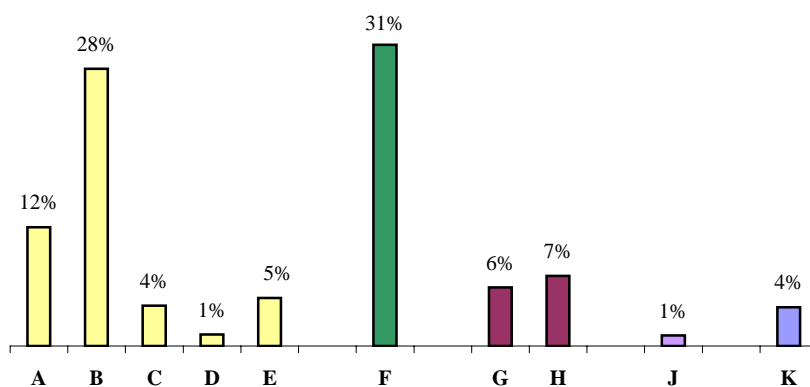
Lecture : 25% du volume de formation est consacré à des formations en circonscription ou inter-circonscriptions

Le volume d'intervention selon les intervenants

Différentes catégories d'intervenants assurent les modules de formation continue du premier degré : 51% du volume horaire d'intervention est assuré par des personnels de l'éducation nationale hors IUFM (49% en 02/03). 31% du volume d'intervention est assuré par des professeurs affectés en IUFM (32% en 02/03). Le volume d'intervention assuré par les formateurs à service partagé IA et IUFM est de 13% (13% en 02/03).

	intervenants	part du volume d'intervention	
A	inspecteurs	12%	personnels E.N hors IUFM 51%
B	CPC, CPD	28%	
C	enseignants 1er degré hors IUFM	4%	
D	PRAG, PRCE hors IUFM	1%	
E	autres intervenants éducation nationale	5%	
F	PRAG, PRCE affectés en IUFM	31%	professeurs affectés en IUFM 31%
G	DEA, MF	6%	formateurs à service partagé IA et IUFM 13%
H	enseignants 1er degré affectés en IUFM	7%	
J	enseignants-chercheurs	1%	enseignants - chercheurs 1%
K	autres intervenants hors éducation nationale	4%	formateurs hors E.N 4%

81 départements retenus



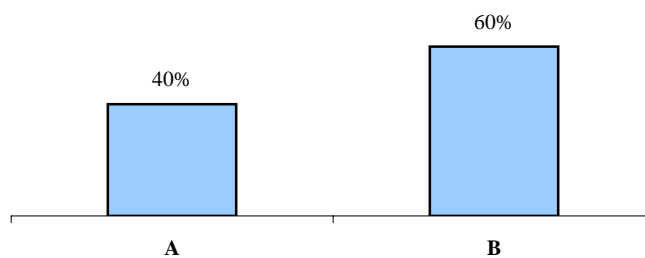
lecture : 12% du volume horaire d'intervention est assuré par des inspecteurs.

Les moyens en remplacement

40% de l'ensemble des équivalents temps plein consacrés à la formation continue sont des titulaires-remplaçants qui permettent la réalisation de 30% du volume global de formation, 60% sont des PE2 pour la réalisation de 61% de ce volume.

nombre d'équivalents temps plein		
A	en termes de titulaires-remplaçants pour la formation continue	2 625 40%
B	en termes de professeurs des écoles stagiaires (PE2)	3 980 60%
total		6 605 100%

92 départements retenus



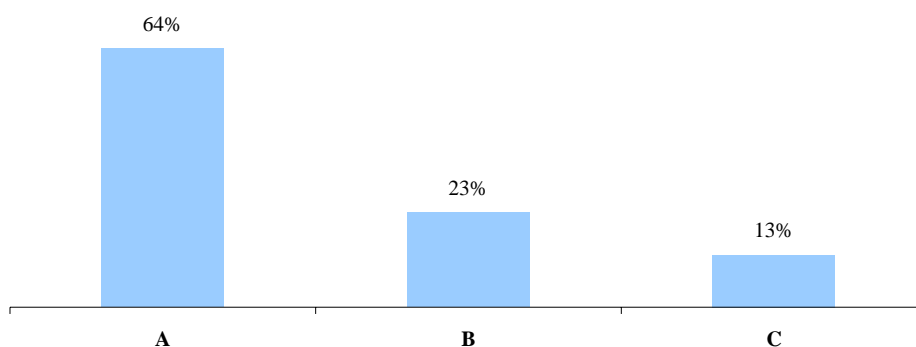
Lecture : 40% de l'ensemble des ETP pour la formation continue sont des titulaires-remplaçants.

L'utilisation des crédits de la formation

64% des crédits de formation sont utilisés pour le remboursement des frais de transport et de séjour des stagiaires et des intervenants (63% en 2002/2003).

		VDPAF + formations nationales	importance relative
A	Frais de transport et de séjour	8 826 753	64%
B	Frais de fonctionnement et conventions	3 230 243	23%
C	Vacations	1 783 491	13%
	total	13 840 487	100%

90 départements retenus



Lecture : 64% (A) de l'ensemble des crédits correspond aux frais de transport et de séjour des stagiaires et des intervenants

Le nombre moyen de jours de formation

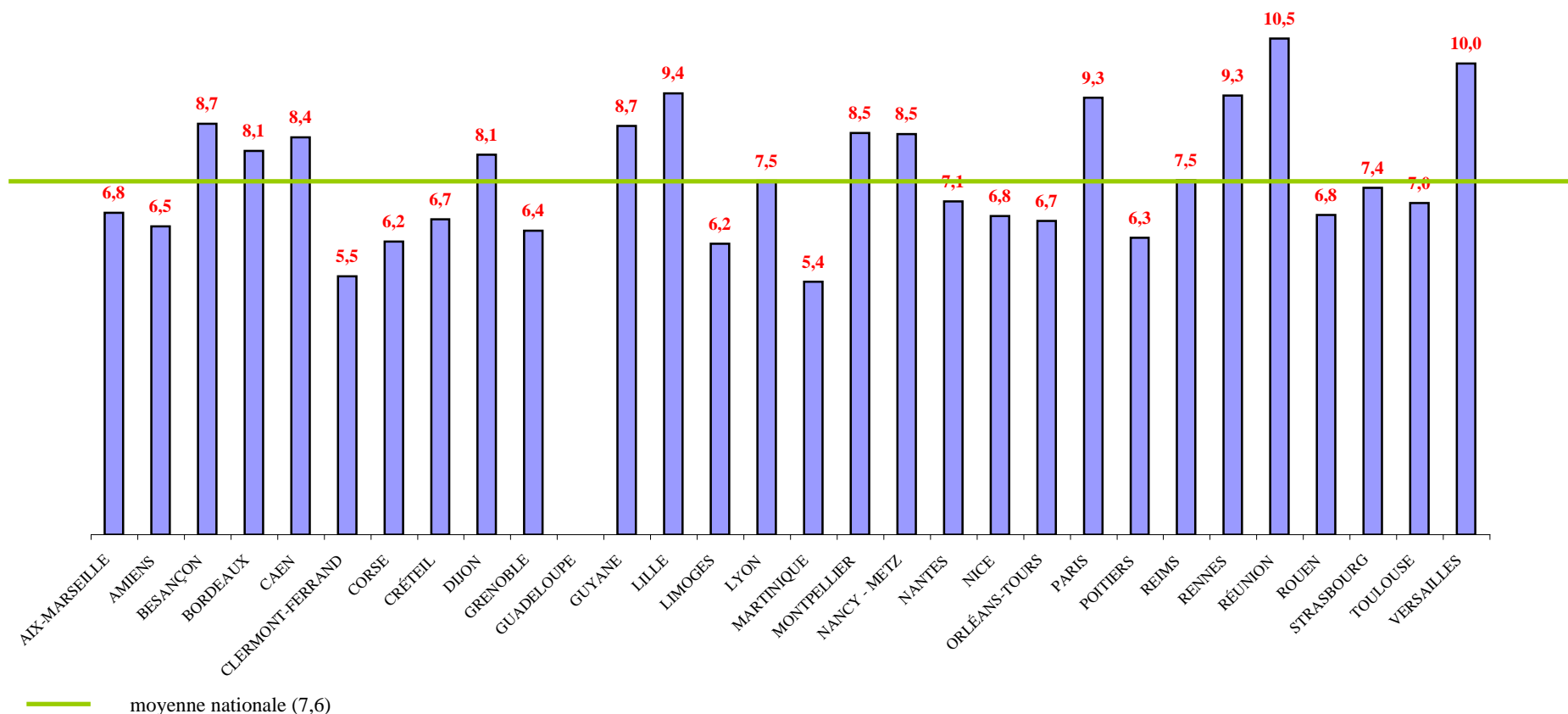
Nombre ...		personnes formées	journées stagiaires	jours de formation par personne formée	moyen de modules suivis par personne formée
04	ALPES-DE-HAUTE-PROVENCE	277	1 833	6,6	1,3
05	HAUTES-ALPES	391	2 072	5,3	1,5
13	BOUCHES-DU-RHÔNE	3 344	22 324	6,7	1,0
84	VAUCLUSE	735	6 215	8,5	1,3
AIX-MARSEILLE		4 747	32 444	6,8	1,1
02	AISNE	1 419	8 836	6,2	1,5
60	OISE	1 618	10 989	6,8	1,3
80	SOMME	858	5 670	6,6	1,5
AMIENS		3 895	25 495	6,5	1,4
90	BELFORT	409	6 933	17,0	3,4
25	DOUBS	840	5 400	6,4	2,1
70	HAUTE-SAÔNE	-	-	-	-
39	JURA	632	4 055	6,4	1,2
BESANÇON		1 881	16 388	8,7	2,1
24	DORDOGNE	473	3 945	8,3	1,1
33	GIRONDE	1 752	14 908	8,5	1,3
40	LANDES	472	4 181	8,9	1,2
47	LOT-ET-GARONNE	583	4 325	7,4	1,3
64	PYRÉNÉES-ATLANTIQUES	886	6 584	7,4	1,2
BORDEAUX		4 166	33 943	8,1	1,2
14	CALVADOS	1 467	12 683	8,6	1,4
50	MANCHE	940	7 604	8,1	1,3
61	ORNE	-	-	-	-
CAEN		2 407	20 287	8,4	1,3
03	ALLIER	524	4 504	8,6	1,0
15	CANTAL	394	2 441	6,2	1,4
43	HAUTE-LOIRE	453	2 639	5,8	1,3
63	PUY-DE-DÔME	1 428	5 745	4,0	1,8
CLERMONT-FERRAND		2 799	15 329	5,5	1,5
2A	CORSE-DU-SUD	469	2 639	5,6	1,4
2B	HAUTE-CORSE	235	1 742	7,4	1,3
CORSE		704	4 381	6,2	1,3

Nombre ...		personnes formées	journées stagiaires	jours de formation par personne formée	moyen de modules suivis par personne formée
77	SEINE-ET-MARNE	2 598	24 036	9,3	1,2
93	SEINE-SAINT-DENIS	7 284	41 280	5,7	1,0
94	VAL-DE-MARNE	3 735	25 863	6,9	1,2
CRÉTEIL		13 617	91 179	6,7	1,1
21	CÔTE-D'OR	1 300	9 767	7,5	1,5
58	NIEVRE	487	5 372	11,0	1,9
71	SAÔNE-ET-LOIRE	513	4 778	9,3	1,1
89	YONNE	609	3 526	5,8	1,5
DIJON		2 909	23 443	8,1	1,5
07	ARDÈCHE	427	2 915	6,8	1,3
26	DRÔME	1 051	5 894	5,6	1,0
74	HAUTE-SAVOIE	1 340	7 658	5,7	1,4
38	ISÈRE	1 124	9 020	8,0	1,0
73	SAVOIE	417	2 612	6,3	1,0
GRENOBLE		4 359	28 099	6,4	1,2
971 GUADELOUPE		-	-	-	-
973 GUYANE		956	8 287	8,7	1,5
59	NORD	5 410	51 150	9,5	1,2
62	PAS-DE-CALAIS	2 425	22 201	9,2	1,3
LILLE		7 835	73 351	9,4	1,2
19	CORRÈZE	-	-	-	-
23	CREUSE	264	1 540	5,8	1,5
87	HAUTE-VIENNE	626	3 952	6,3	1,4
LIMOGES		890	5 492	6,2	1,5
01	AIN	991	9 406	9,5	1,3
42	LOIRE	1 470	10 669	7,3	1,0
69	RHÔNE	2 709	18 774	6,9	1,3
LYON		5 170	38 849	7,5	1,2
972 MARTINIQUE		860	4 617	5,4	1,2
11	AUDE	156	1 815	11,6	1,2
30	GARD	699	5 449	7,8	1,1
34	HÉRAULT	1 434	10 274	7,2	1,5
48	LOZÈRE	-	-	-	-
66	PYRÉNÉES-ORIENTALES	575	6 856	11,9	1,2
MONTPELLIER		2 864	24 394	8,5	1,3

Nombre ...		personnes formées	jours de formation par personne formée	journées stagiaires	moyen de modules suivis par personne formée
54	MEURTHE-ET-MOSELLE	1 929	15 044	7,8	1,7
55	MEUSE	511	4 446	8,7	1,4
57	MOSELLE	2 118	18 485	8,7	1,5
88	VOSGES	801	7 554	9,4	1,5
NANCY - METZ		5 359	45 529	8,5	1,5
44	LOIRE-ATLANTIQUE	1 263	6 989	5,5	1,2
49	MAINE-ET-LOIRE	1 317	8 559	6,5	1,0
53	MAYENNE	634	5 018	7,9	1,0
72	SARTHE	1 073	8 696	8,1	1,3
85	VENDÉE	330	3 364	10,2	1,1
NANTES		4 617	32 626	7,1	1,1
06	ALPES-MARITIMES	1 455	10 565	7,3	1,3
83	VAR	1 681	10 623	6,3	1,2
NICE		3 136	21 188	6,8	1,3
18	CHER	740	5 374	7,3	1,7
28	EURE-ET-LOIR	951	7 738	8,1	1,1
36	INDRE	321	2 678	8,3	1,3
37	INDRE-ET-LOIRE	1 034	6 786	6,6	1,3
45	LOIRET	1 099	6 286	5,7	1,3
41	LOIR-ET-CHER	520	2 190	4,2	1,1
ORLÉANS-TOURS		4 665	31 052	6,7	1,3
75	PARIS	1 828	16 942	9,3	1,2
16	CHARENTE	392	3 173	8,1	1,2
17	CHARENTE-MARITIME	1 284	8 097	6,3	1,6
79	DEUX-SÈVRES	659	3 096	4,7	1,4
86	VIENNE	558	3 865	6,9	1,3
POITIERS		2 893	18 231	6,3	1,4
08	ARDENNES	549	5 725	10,4	1,3
10	AUBE	786	5 729	7,3	1,3
52	HAUTE-MARNE	597	4 022	6,7	2,4
51	MARNE	1 336	9 118	6,8	1,4
REIMS		3 268	24 594	7,5	1,5
22	CÔTES-D'ARMOR	442	3 841	8,7	1,0
29	FINISTÈRE	725	6 683	9,2	2,0
35	ILLE-ET-VILAINE	409	4 567	11,2	1,3
56	MORBIHAN	316	2 537	8,0	1,2
RENNES		1 892	17 628	9,3	1,5

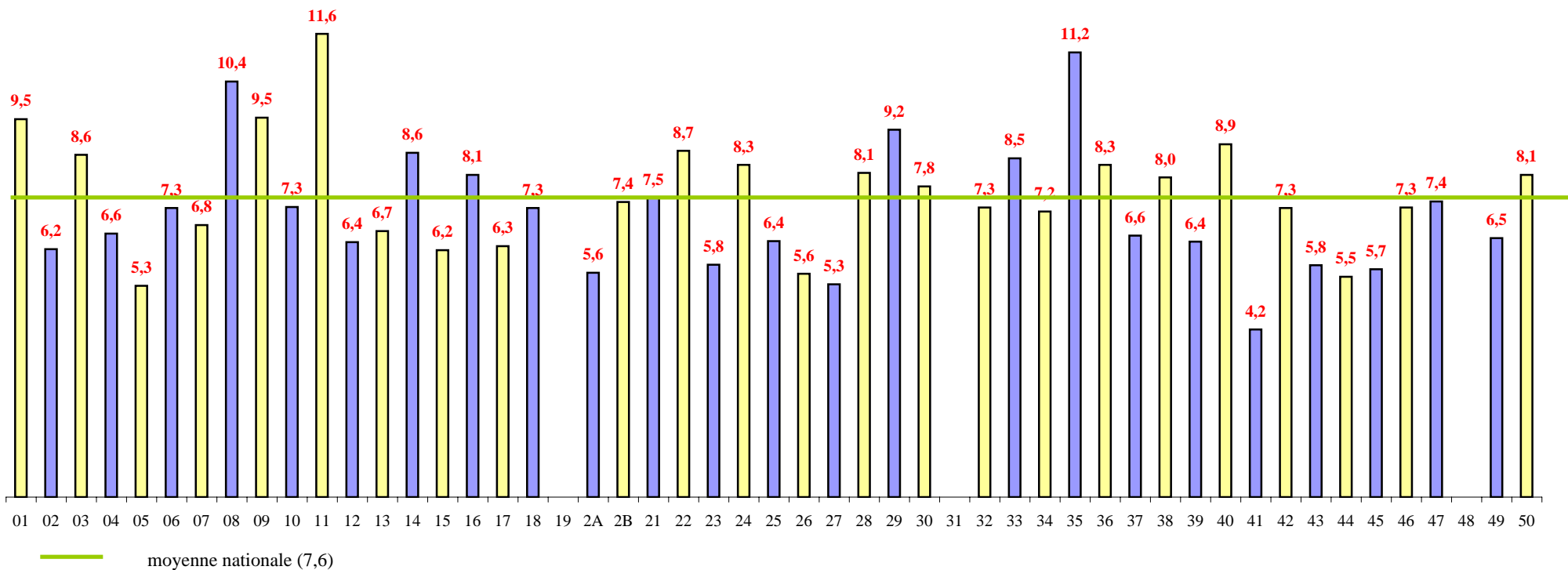
<i>Nombre ...</i>	personnes formées	journées stagiaires	jours de formation par personne formée	moyen de modules suivis par personne formée
977 RÉUNION	1 815	19 104	10,5	1,2
27 EURE	1 612	8 613	5,3	1,2
76 SEINE-MARITIME	1 548	12 809	8,3	1,4
ROUEN	3 160	21 422	6,8	1,3
67 BAS-RHIN	1 281	10 194	8,0	1,1
68 HAUT-RHIN	1 709	11 814	6,9	1,7
STRASBOURG	2 990	22 008	7,4	1,5
09 ARIÈGE	446	4 247	9,5	1,9
12 AVEYRON	552	3 531	6,4	1,4
32 GERS	483	3 511	7,3	1,6
31 HAUTE-GARONNE	-	-	-	-
65 HAUTES-PYRÉNÉES	563	3 970	7,1	1,5
46 LOT	359	2 609	7,3	1,6
81 TARN	680	4 268	6,3	1,0
82 TARN-ET-GARONNE	388	2 297	5,9	1,4
TOULOUSE	3 471	24 433	7,0	1,4
91 ESSONNE	2 158	21 617	10,0	1,2
92 HAUTS-DE-SEINE	2 052	20 110	9,8	1,4
95 VAL D'OISE	-	-	-	-
78 YVELINES	2 170	22 151	10,2	1,5
VERSAILLES	6 380	63 878	10,0	1,4
moyenne nationale	105 533	804 613	7,6	1,3

Nombre moyen de jours de formation par personne formée et par académie



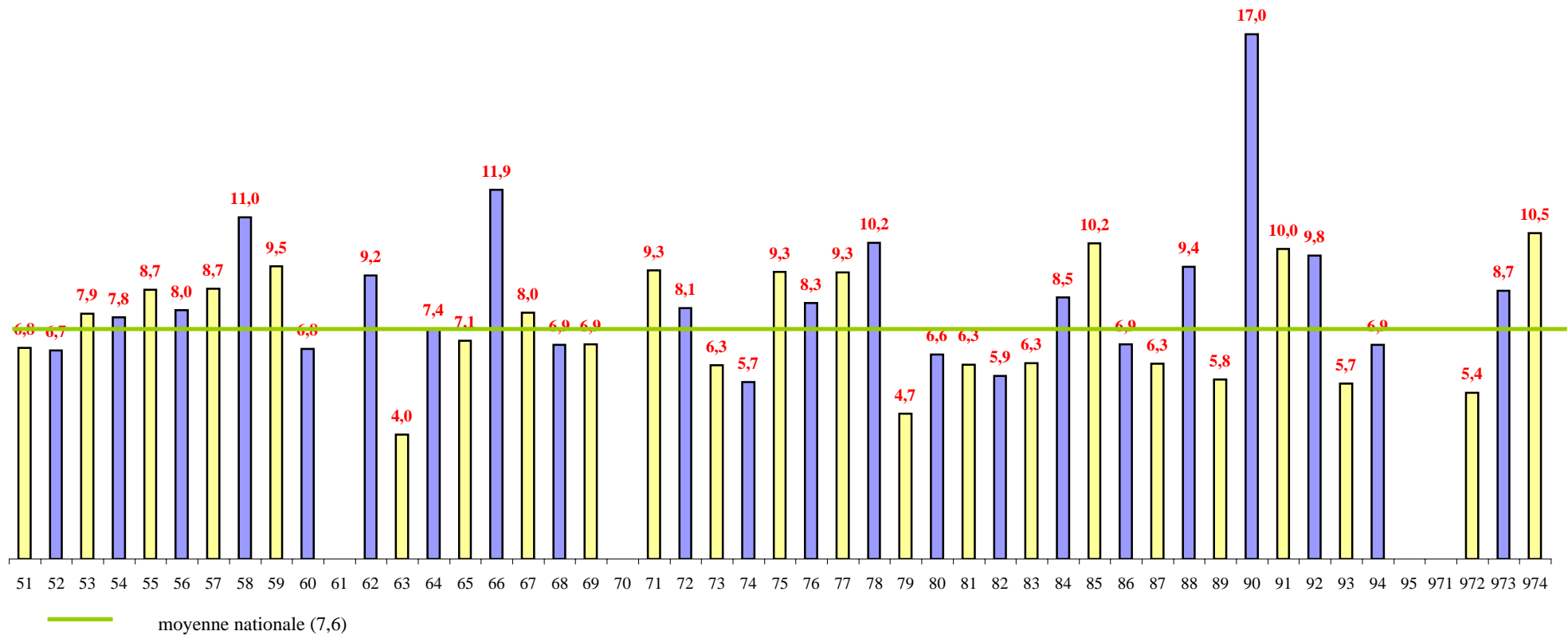
Lecture : en regroupant tous les départements de l'académie d'Aix-Marseille, chaque stagiaire de cette académie a assisté en moyenne à 6,8 jours de formation.

Nombre moyen de jours de formation par personne formée et par département



Lecture : dans le département de l'Ain (01), chaque personne formée assiste en moyenne à 9,5 jours de formation.

Nombre moyen de jours de formation par personne formée et par département



Lecture : dans le département de la Marne (51), chaque personne formée assiste en moyenne à 6,8 jours de formation.

Le nombre maximum de candidatures et de modules sur un dispositif selon les départements

	départements	nombre maximum de candidatures sur un dispositif	nombre maximum de modules sur un dispositif
01	AIN	206	15
02	AISNE	769	44
03	ALLIER	78	2
04	ALPES-HAUTE-PROVENCE	74	6
05	HAUTES-ALPES	167	16
06	ALPES-MARITIMES	161	1
07	ARDÈCHE	74	5
08	ARDENNES	128	6
09	ARIÈGE	120	8
10	AUBE	90	4
11	AUDE	-	-
12	AVEYRON	434	22
13	BOUCHES-DU-RHÔNE	487	32
14	CALVADOS	234	1
15	CANTAL	56	9
16	CHARENTE	239	12
17	CHARENTE-MARITIME	149	2
18	CHER	-	-
19	CORRÈZE	206	11
2A	CORSE DU SUD	42	12
2B	HAUTE CORSE	43	10
21	CÔTE-D'OR	156	10
22	CÔTES-D'ARMOR	96	4
23	CREUSE	85	5
24	DORDOGNE	103	3
25	DOUBS	168	9
26	DRÔME	-	-
27	EURE	130	3
28	EURE ET LOIR	120	10
29	FINISTÈRE	290	31
30	GARD	47	1
31	HAUTE-GARONNE	-	-
32	GERS	156	23
33	GIRONDE	148	5
34	HÉRAULT	268	4
35	ILLE-ET-VILAINE	150	2
36	INDRE	171	3
37	INDRE-ET-LOIRE	-	-
38	ISÈRE	89	9
39	JURA	22	6
40	LANDES	96	1
41	LOIR-ET-CHER	116	2
42	LOIRE	137	1
43	HAUTE-LOIRE	86	7
44	LOIRE-ATLANTIQUE	-	-
45	LOIRET	571	15
46	LOT	226	15
47	LOT-ET-GARONNE	106	11
48	LOZÈRE	-	-

	départements	nombre maximum de candidatures sur un dispositif	nombre maximum de modules sur un dispositif
49	MAINE-ET-LOIRE	-	-
50	MANCHE	147	10
51	MARNE	-	-
52	HAUTE-MARNE	92	1
53	MAYENNE	78	2
54	MEURTHE-ET-MOSELLE	67	1
55	MEUSE	118	3
56	MORBIHAN	320	38
57	MOSELLE	305	6
58	NIEVRE	105	5
59	NORD	92	1
60	OISE	261	12
61	ORNE	-	-
62	PAS-DE-CALAIS	216	1
63	PUY-DE-DÔME	-	-
64	PYRÉNÉES-ATLANTIQUES	237	11
65	HAUTES-PYRÉNÉES	388	19
66	PYRÉNÉES ORIENTALES	162	3
67	BAS-RHIN	153	1
68	HAUT-RHIN	172	4
69	RHÔNE	508	14
70	HAUTE-SAÔNE	-	-
71	SAÔNE-ET-LOIRE	113	8
72	SARTHE	147	2
73	SAVOIE	-	-
74	HAUTE-SAVOIE	164	1
75	PARIS	453	1
76	SEINE-MARITIME	229	6
77	SEINE ET MARNE	-	-
78	YVELINES	-	-
79	DEUX-SÈVRES	128	9
80	SOMME	198	7
81	TARN	104	4
82	TARN-ET-GARONNE	143	6
83	VAR	252	16
84	VAUCLUSE	495	11
85	VENDÉE	76	4
86	VIENNE	115	3
87	HAUTE-VIENNE	290	7
88	VOSGES	234	36
89	YONNE	419	12
90	BELFORT	57	9
91	ESSONNE	212	7
92	HAUTS-DE-SEINE	116	4
93	SEINE SAINT-DENIS	250	1
94	VAL DE MARNE	25	1
95	VAL D'OISE	340	3
971	GUADELOUPE	-	-
972	MARTINIQUE	265	4
973	GUYANE	124	1
977	RÉUNION	138	6

Résultats nationaux

tableau 1_1 : le public concerné par la formation (les personnes)

nombre de ...	directeur d'école	personnel du secteur AIS en et hors RASED	enseignant en classe maternelle	enseignant en classe élémentaire	autres	total
personnes concernées dans les départements	46 605	19 757	68 160	125 493	39 812	299 827
	16%	7%	23%	42%	13%	100%
personnes inscrites sur les dispositifs	21 799	7 924	24 947	49 905	18 642	123 217
	18%	6%	20%	41%	15%	100%
personnes retenues sur les dispositifs	20 035	7 208	20 906	45 212	16 698	110 059
	18%	7%	19%	41%	15%	100%
personnes formées	18 673	6 435	19 783	42 185	15 046	102 122
	18%	6%	19%	41%	15%	100%

90 départements retenus

Les tableaux des départements de l'Ariège, Aube, Cher, Drôme, Haute-Garonne, Lozère, Orne, Haute-Saône, Val d'Oise et Guadeloupe sont invalidés.

tableau 1_2 : le public concerné par la formation (les candidatures)

sur les dispositifs	directeur d'école	personnel du secteur AIS en et hors RASED	enseignant en classe maternelle	enseignant en classe élémentaire	autres	total
candidatures déposées sur les dispositifs	37 653	12 306	46 132	84 016	32 843	212 950
	18%	6%	22%	39%	15%	100%
candidatures retenues sur les dispositifs	28 737	9 912	25 861	58 061	23 158	145 729
	20%	7%	18%	40%	16%	100%
sur les modules	directeur d'école	personnel du secteur AIS en et hors RASED	enseignant en classe maternelle	enseignant en classe élémentaire	autres	total
candidatures déposées sur les modules	44 061	14 443	51 356	96 120	38 849	244 829
	18%	6%	21%	39%	16%	100%
candidatures retenues sur les modules	31 416	10 890	27 667	62 802	25 844	158 619
	20%	7%	17%	40%	16%	100%
stagiaires présents	27 397	8 865	24 952	55 725	21 491	138 430
	20%	6%	18%	40%	16%	100%

92 départements retenus

Les tableaux des départements de l'Ariège, Aube, Cher, Drôme, Lozère, Haute-Saône, Val d'Oise et Guadeloupe sont invalidés.

tableau 2 : les dispositifs selon les grands objectifs de formation

	dispositifs		candidatures déposées sur les dispositifs		candidatures retenues sur les dispositifs	
01 : Développement des compétences professionnelles	4 757	65%	145 541	67%	88 496	60%
02 : Formation / adaptation statutaire	437	6%	16 192	7%	15 039	10%
03 : Adaptation à l'emploi	543	7%	18 070	8%	15 852	11%
04 : Reconversion	3	0%	52	0%	47	0%
05 : Formation qualifiante	257	3%	6 544	3%	5 262	4%
06 : Formation diplômante	122	2%	2 155	1%	1 859	1%
07 : Information, coordination, animation	378	5%	7 755	4%	7 265	5%
08 : Elaboration de ressources	207	3%	5 612	3%	3 206	2%
09 : Développement des compétences liées aux activités de formation	455	6%	9 664	4%	6 607	4%
10 : Conception et organisation de la formation	33	0%	624	0%	594	0%
11 : Développement personnel et culturel	174	2%	4 313	2%	3 122	2%
total	7 366	100%	216 522	100%	147 349	100%

94 départements retenus

Les tableaux des départements du Cher, Indre et Loire, Lozère, Puy de Dôme, Haute-Saône et Guadeloupe sont invalidés.

tableau 3 : les modules selon les grands objectifs de formation

	modules		candidatures déposées sur les modules		candidatures retenues sur les modules		stagiaires présents		journées-stagiaires	
01 : Développement des compétences professionnelles	5 938	63%	162 312	67%	92 913	60%	80 085	59%	482 487	59%
02 : Formation / adaptation statutaire	654	7%	18 962	8%	17 149	11%	15 797	12%	111 101	14%
03 : Adaptation à l'emploi	760	8%	22 112	9%	16 418	11%	14 534	11%	91 823	11%
04 : Reconversion	3	0%	53	0%	47	0%	42	0%	236	0%
05 : Formation qualifiante	334	4%	6 800	3%	5 364	3%	4 603	3%	36 765	5%
06 : Formation diplômante	160	2%	2 390	1%	2 019	1%	1 778	1%	15 503	2%
07 : Information, coordination, animation	442	5%	7 619	3%	6 898	4%	6 089	5%	15 578	2%
08 : Elaboration de ressources	231	2%	5 660	2%	3 135	2%	2 903	2%	18 045	2%
09 : Développement des compétences liées aux activités de formation	587	6%	10 119	4%	6 877	4%	5 774	4%	26 040	3%
10 : Conception et organisation de la formation	57	1%	640	0%	595	0%	528	0%	2 094	0%
11 : Développement personnel et culturel	215	2%	4 597	2%	3 224	2%	2 950	2%	13 593	2%
total	9 381	100%	241 264	100%	154 639	100%	135 083	100%	813 265	100%

92 départements retenus

Les tableaux des départements de l'Ariège, Cher, Corrèze, Haute-Garonne, Indre et Loire, Lozère, Puy-de-Dôme et Guadeloupe sont invalidés.

tableau 4 : la durée des modules et le volume de l'activité de formation

Nombre de jours de formation	modules prévus		modules réalisés		stagiaires présents		journées-stagiaires	
> 0 et < 3	3 307	35%	3 122	36%	43 387	33%	74 397	9%
≥ 3 et ≤ 9	3 892	41%	3 554	41%	51 312	38%	252 945	32%
> 9	2 255	24%	2 098	24%	38 762	29%	460 389	58%
total	9 454	100%	8 774	100%	133 461	100%	787 731	100%

91 départements retenus

Les tableaux des départements de Corrèze, Haute-Garonne, Lozère, Puy-de-Dôme, Haute-Saône, Saône-et-Loire, Var, Val-d'Oise et Guadeloupe sont invalidés.

tableau 5 : le temps effectif en formation des personnes présentes

Nombre de jours de formation	Nombre de personnes présentes	
> 0 et < 3	29 052	27%
≥ 3 et ≤ 9	39 926	37%
> 9	37 920	35%
total	106 898	100%

95 départements retenus

Les tableaux des départements de Lozère, Orne, Haute-Saône, Seine-et-Marne et Guadeloupe sont invalidés.

tableau 6 : les priorités nationales de l'année 2003-2004

nombre de	modules		stagiaires présents		journées-stagiaires	
priorité 01 : prévention de l'illettrisme	782	27%	11 891	24%	83 152	27%
priorité 02 : accompagnement des enseignants lors de l'entrée dans le métier	907	31%	21 893	45%	137 171	45%
priorité 03 : adaptation et intégration scolaires	667	23%	9 062	19%	40 311	13%
priorité 04 : enseignement des langues vivantes	528	18%	6 085	12%	47 460	15%
total	2 884	100%	48 931	100%	308 094	100%

93 départements retenus

Les tableaux des départements de Corrèze, Haute-Garonne, Gers, Lozère, Haute-Saône, Paris et Guadeloupe sont invalidés.

tableau 7 : les domaines de la formation

	modules		stagiaires présents		journées-stagiaires	
éducation artistique	732	7%	9 818	7%	69 671	8%
maîtrise de la langue	1 334	14%	18 190	13%	128 273	15%
mathématiques	229	2%	2 701	2%	18 696	2%
sciences et technologie	497	5%	6 828	5%	49 240	6%
langues vivantes et régionales	723	7%	7 285	5%	54 636	7%
histoire, géographie, éducation civique	163	2%	2 357	2%	18 286	2%
éducation physique et sportive	364	4%	4 642	3%	27 173	3%
enseignement à l'école primaire	1 032	11%	16 371	12%	94 203	11%
adaptation à la spécificité de l'AIS (hors FECE*)	749	8%	8 981	6%	43 880	5%
enseignement en ZEP et en écoles sensibles	179	2%	2 865	2%	8 219	1%
fonctionnement de l'école et du système éducatif	369	4%	5 512	4%	24 633	3%
animation, administration et gestion d'une école	531	5%	9 930	7%	58 499	7%
santé, hygiène et prévention	294	3%	4 140	3%	13 411	2%
connaissance de l'enfant	43	0%	678	0%	3 426	0%
utilisation des TIC	831	8%	9 358	7%	47 475	6%
autres	1 717	18%	31 160	22%	173 845	21%
total	9 787	100%	140 816	100%	833 566	100%

*FECE = formation en cours d'exercice

95 départements retenus
Les tableaux des départements de l'Aude, Corrèze, Haute-Garonne, Lozère et Guadeloupe sont invalidés.

*tableau 8 : le volume de formation selon le mode de remplacement
et le regroupement des publics*

	école / circonscription / inter- circonscriptions	départemental	académique / inter- départemental	total	
nombre de journées-stagiaires dans le temps scolaire avec un remplacement assuré par les titulaires- remplaçants	97 428	117 449	6 546	221 423	30%
nombre de journées-stagiaires dans le temps scolaire avec un remplacement assuré par les PE2	82 985	355 286	4 806	443 077	61%
nombre de journées-stagiaires dans le temps scolaire sans remplacement	3 253	31 136	6 497	40 886	6%
nombre de journées-stagiaires hors temps scolaire	1 311	19 271	2 020	22 602	3%
total	184 977	523 142	19 869	727 988	100%
	25%	72%	3%	100%	

81 départements retenus

Les tableaux des départements de l'Aude, Charente, Charente-Maritime, Cher, Corrèze, Haute-Garonne, Loire-Atlantique, Loiret, Lot, Lozère, Maine-et-Loire, Puy-de-Dôme, Saône-et-Loire, Haute Savoie, Paris, Deux-Sèvres, Yonne, Val-d'Oise et Guadeloupe sont invalidés.

*tableau 8 : le volume de formation selon le mode de remplacement
et le regroupement des publics*

	école / circonscription / inter- circonscriptions	départemental	académique / inter- départemental	total	
nombre de journées-stagiaires dans le temps scolaire avec un remplacement assuré par les titulaires- remplaçants	97 428	117 449	6 546	221 423	30%
nombre de journées-stagiaires dans le temps scolaire avec un remplacement assuré par les PE2	82 985	355 286	4 806	443 077	61%
nombre de journées-stagiaires dans le temps scolaire sans remplacement	3 253	31 136	6 497	40 886	6%
nombre de journées-stagiaires hors temps scolaire	1 311	19 271	2 020	22 602	3%
total	184 977	523 142	19 869	727 988	100%
	25%	72%	3%	100%	

81 départements retenus

Les tableaux des départements de l'Aude, Charente, Charente-Maritime, Cher, Corrèze, Haute-Garonne, Loire-Atlantique, Loiret, Lot, Lozère, Maine-et-Loire, Puy-de-Dôme, Saône-et-Loire, Haute Savoie, Paris, Deux-Sèvres, Yonne, Val-d'Oise et Guadeloupe sont invalidés.

tableau 9 : le volume horaire d'intervention selon les catégories d'intervenants

Intervenants	volume horaire des intervenants	
inspecteurs	32 451	12%
CPC, CPD	75 783	28%
DEA, MF	16 022	6%
enseignants 1er degré affectés en IUFM ou en service partagé	19 137	7%
enseignants 1er degré hors IUFM	10 988	4%
PRAG, PRCE affectés en IUFM	82 338	31%
PRAG, PRCE hors IUFM	3 175	1%
enseignants-chercheurs	2 877	1%
autres intervenants éducation nationale	13 159	5%
autres intervenants hors éducation nationale	10 587	4%
total	266 517	100%

81 départements retenus

Les tableaux des départements de l'Aude, Charente, Charente-Maritime, Cher, Corrèze, Creuse, Haute-Garonne, Gers, Loiret, Lozère, Orne, Puy-de-Dôme, Savoie, Paris, Haute-Vienne, Yonne, Val-d'Oise, Guadeloupe et Guyane sont invalidés.

tableau 10 : les moyens en remplacement

	le remplacement pour la formation continue	
nombre d'ETP en termes de titulaires-remplaçants pour la formation continue	2 625	40%
nombre d'ETP en termes de professeurs des écoles stagiaires (PE2)	3 980	60%
total	6 605	100%

92 départements retenus

Les tableaux des départements de l'Aude, Cher, Lozère, Marne, Paris, Val-d'Oise, Guadeloupe et Guyane sont invalidés.

tableau 11 : les crédits de la formation continue pour l'année scolaire 2003-2004

	VDPAF	formations nationales	formations nationales spécifiques AIS (CNEFEI de Suresnes)	total	
Frais de transport et de séjour	8 100 304	382 379	344 069	8 826 753	64%
Frais de fonctionnement et conventions	3 216 026	4 252	9 965	3 230 243	23%
Vacations	1 773 907	3 065	6 518	1 783 491	13%
total	13 090 238	389 697	360 552	13 840 487	100%
	95%	3%	3%		

94 départements retenus

Les tableaux des départements de la Creuse, Nièvre, Hautes-Pyrénées, Paris, Guadeloupe et Guyane sont invalidés.